

小浜市公式観光パンフレット

# まるっとおばま

KIMOCHI HARERU WAKASA OBAMA



## アクセス

### 鉄道・バスでのアクセス

東京方面から・・・約4時間20分

東京駅 北陸新幹線 (約3時間20分)

名古屋方面から・・・約2時間20分

名古屋駅 特急しらさぎ (約1時間40分)

大阪・京都方面から・・・

大阪：約2時間30分 / 京都：約2時間

大阪駅 特急サンダーバード (約30分) 京都駅 特急サンダーバード (約1時間)

大阪・京都方面から・・・

大阪：約2時間 / 京都：約1時間30分

大阪駅 特急サンダーバード (約30分) 京都駅 特急サンダーバード (約30分) 近江今津駅 JRバス若江線 (約1時間)

### 車でのアクセス

名古屋方面から・・・約2時間

名古屋 米原 敦賀 小浜IC

名神高速 JCT 北陸自動車道 舞鶴若狭自動車道

神戸方面から・・・約2時間10分

神戸 三田 神戸 吉川 小浜IC

阪神高速7号神戸線・六甲北有料道路 IC 中国自動車道 舞鶴若狭自動車道

大阪方面から・・・約2時間20分

大阪 豊中 京都東 弘川 小浜

阪神高速11号池田線 名神高速 IC 国道161号(湖西道路) 国道303号

京都方面から・・・約1時間40分

京都 保坂 三宅 小浜

国道367号 国道303号 国道27号

## 若狭おばま観光案内所

〒917-0077 福井県小浜市駅前町6-1 (JR小浜駅前)  
0770-52-3844 (9:00-18:00 / 冬季営業時間 9:00-17:00)



発行：小浜市文化観光課  
制作：若狭おばま観光協会  
2024.9



あなたの癒しが  
きっとみつかる  
若狭おばま



# 食と往来の歴史に彩られた 癒しのまち小浜

若狭おばまには、忙しい日常を少し忘れられるような「癒し」があります。例えば、お腹いっぱい食べられる、歴史にも裏打ちされる程の美味しい地魚。見ているだけでリラックスできる、優しい海。驚くほど近い距離でほとけさまに会える、静かなお寺巡り。たくさんの楽しみ方や癒しが、ここにはあります。

若狭おばまの魅力は「歴史」・「海」・「祈り」・「食」の4つが融合されています。その組み合わせは無限大。あなたを癒す過ごし方がきっと見つかります。



小浜のおすすめを  
いっぱい  
紹介していくね!

ナビゲーターの  
オバマーメイドちゃん

## 歴史のまち Historical

御食国と鯖街道、北前船。若狭おばまの歴史は、海と都を結ぶ結節点として、様々な人や物資、文化の往来、交流によって紡がれてきました。今でも、往時の賑わいを伝える町並みとともに、豊かな自然や食や祭礼など、受け継がれてきた様々な文化がその生活とともに息づいています。



## 祈りのまち Prayer

大陸や朝鮮半島からさまざまな物資や文化がもたらされる、都からもっとも近い海の玄関口として重要視されたことから、この地域は早くから多くの寺院が創建されました。古いものを大切にするだけでなく、交易による富や交流をもとに新しいものを受け入れる風土により、数多くの貴重な仏教建築や仏像が今に伝えられています。



小浜は  
日本遺産のまち  
なんだよ

## 海のまち Ocean

若狭の海は、穏やかで優しい海です。恵みの海、鯖街道の起点の海として、美味しい海産物を豊富に産出してくれます。また、若狭の海は、その海岸線が複雑な形をしていて、少し場所を変えるだけで色々な表情を見せてくれます。青、藍、紺…あなたは何色の海が好きですか。あなたのお気に入りの海を見つけに来てください。



## 食のまち MIKETSUKUNI

若狭おばまは、古くから「御食国(みけつくに)」として海産物などの食材を都に届け、京都の食を支えてきました。この京へ続く道はかつて鯖が多く運ばれたことから、いつしか「鯖街道」と呼ばれるようになります。小浜で“ひとしお”した魚は京都に着く頃にはちょうど良い塩梅になったことから、鯖寿司などの食文化が生まれ、京都では今も小浜の海産物は「若狭もん」と呼ばれ重宝されています。

### 日本遺産プレミアム

海と都をつなぐ若狭の往来文化遺産群  
～御食国若狭と鯖街道～

小浜市と若狭町の日本遺産  
「海と都をつなぐ若狭の往来文化遺産群～御食国若狭と鯖街道～」が令和6年7月23日、日本遺産プレミアムに選定されました。

小浜市と若狭町の活動が「日本遺産が目指すべきモデル」として、新たに設けられた最上位の枠組です。選定は2024年現在では国内唯一です。



小浜が面している若狭湾は、特に春から秋にかけては比較的穏やかな、優しい海で、落ち着く癒しの海です。古来、大陸からの船が入ってくる海でもあり、小浜は都と大陸文化を結ぶ湊町となりました。

福井県小浜市は若狭のほぼ中央に位置し、京都の真北で京都から一番近い日本海のまちです。小浜を含む若狭一帯は、平城京・平安京の時代から、朝廷に特別な海産物を献上する「御食国（みけつくに）」として、食をはじめとする様々な物資や文化の交流拠点として栄えました。

### さばかいどう 鯖街道

小浜は鯖街道起点のまちです。鯖街道と呼ばれるようになった若狭と京を結ぶ街道群は、食だけでなく、様々な物資や人、文化を運んだ交流の道です。街道沿いには社寺、町並み、民俗文化財など様々な往来文化遺産群があります。鯖街道を辿れば、古代から現代へと続く往来の歴史と人々の営みを感じることができます。

### さばかいどうみゅーじあむ 鯖街道ミュージアム

鯖街道ミュージアムは、小浜市の文化財や伝統芸能、祭礼などを紹介しているミュージアムです。飛び出す鯖や、北前船に乗船できるトリックアートなど楽しさ満載。まずは入り口でお写真を撮ってくださいね。



鯖街道は1本の道だけじゃなくて、何本もの街道や峠道の総称なんだよ。



### ほうぜまつり 放生祭

380年以上の歴史をもつ若狭地方最大の秋祭り、福井県無形民俗文化財に指定されています。小浜市小浜男山に鎮座する八幡神社の例大祭で、毎月9月第3月曜（敬老の日）直前の土・日曜日に行われています。旧小浜町内の氏子24区が、半数ずつ隔年で、大太鼓・神楽・獅子・山車・神輿といった多彩な演し物（祭礼芸能）を繰り出します。笛や太鼓の音があちこちから聞こえ、町は祭り一色に彩られます。

国の重要伝統的建造物群保存地区に指定されています！

### さんちょうまち 三丁町

若狭湾に面する小浜は、昔から京とのつながりと、北前船の交流によって、茶屋町が形成されました。三丁町と呼ばれるこのエリア、狭い路地、ベンガラ格子や出格子の家が軒を連ね、落ち着いた雰囲気の中に当時の面影を残しています。風流で、情緒的で、気品があって、旅人を思わず引き込んでしまう魅力があります。



文化財で  
コーヒーが飲める  
なんて嬉しいな。

### きゅうふるかわやべつてい (ごしょうえん) 旧古河屋別邸 (GOSHOKEN)

北前船で財を成した古河屋が、お殿様など来賓をもてなす為に建てられた「旧古河屋別邸」と呼ばれる県指定有形文化財です。小浜の老舗お箸屋さんの手によって、地域の人も、観光に来た人も気軽に集える場所として「見る文化財」から「くつろげる文化財」として生まれ変わるようになりました。



歴史のまち



蘇洞門(そも)大門・小門  
海外の方も絶賛する、日本海の荒波が作り上げた景観です。遊覧船  
で楽しみください。



船だまり  
まちなかで小型の漁船などが停泊しているエリアです。  
遠くに久須夜ヶ岳(くすやがだけ)が見えます。

歴史も、食も、文化も、全て海とのつながりがあります。また小浜の海は、たくさんの表情を見せてくれます。  
文化の出入口としての海。京の外港として、たくさんの文化の往来がありました。  
食と命を育む海。暖流と寒流が沖でぶつかり、豊富な海の幸を育てています。小浜港には様々な種類の魚が水揚げされ、釣りの聖地としても人気です。  
そして、遊び場としての海。穏やかな海は、SUP やシーカヤック、海水浴にもってこいです。  
あなたの気持ちが晴れる海を見つけてください。

夏は海水浴客で大人気の若狭湾! 透明度の高いキレイな海は、泳いでも、波打ち際を散歩しても、とっても気持ちがいいですね。



小浜には鯛の釣り堀もあり、貸し竿も行っているのが気軽に釣りが楽しめます。



### マーメイドテラス

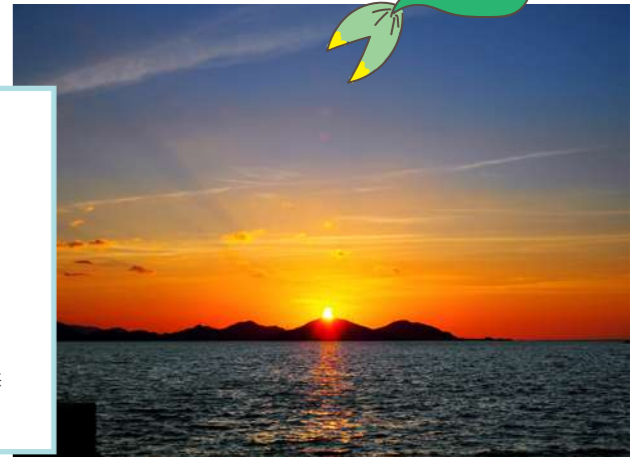
人魚の浜沿いにある、小浜市を見つめる2体のマーメイド像。  
小浜市は人魚伝説が残るまちです。人魚といえば美と健康のお話につきものです。  
美しさを求めて人魚の軌跡をめぐるのもいいですね。



小浜の海は、朝も昼も夕焼けの時間もどれも自慢の景色です!

### おばまのゆうひ 小浜の夕日

夕日は小浜の自慢の景色です。  
若狭湾に沈む夕日は非常に美しく幻想的な景色が空一面に広がります。空から海へと続く美しいグラデーション。  
その美しい光景に見惚れること間違いなしです。  
マーメイドテラス、田島の棚田、西津漁港などのスポットで小浜の夕日をお楽しみいただけます。



おっきい鯛が釣れたよ!

海のまち



# 祈りのまち

古くから多くの寺院が建立され、国宝や重要文化財を中心とした古刹や仏像が、地域の人々に守られ伝えられてきました。古代、若狭国(わかさのくに)に位置する小浜は、奈良や京都の都の食文化を支える「御食国(みけつくに)」として、また、都と大陸を結ぶ重要な役割を持つ拠点でした。長い歴史によって培われた人々の思いを優しく伝えてくれています。

## 若狭一宮

1300年余りの歴史を有する、若狭一宮 若狭彦神社。上社と下社に分かれており、共に本殿・神門・随神門は福井県の文化財に指定されています。祭神は、上社は彦火火出見尊(ひこほほでみのみこと・山幸彦)、下社は豊玉姫命(とよたまひめのみこと・乙姫)。お二人は夫婦で、海上安全・安産・育児など多くのご神徳があり、パワースポットとしても人気の神社です。



若狭彦神社 上社(若狭彦神社)



若狭彦神社 下社(若狭姫神社)

## お水送り

若狭おばまで欠かすことのできない行事である「お水送り」は、毎年3月2日に行われます。奈良の東大寺で3月12日に行われている神事「お水取り」と対になる行事です。小浜の「若狭神宮寺」の「關伽井(あかい)」で汲んだ水「お香水」を様々な行によって清めたのち、「鵜の瀬」と呼ばれる河原から奈良東大寺へ送ります。若狭から送られたお水を汲み上げるのが東大寺の「お水取り」なのです。若狭の神様が、東大寺の修二会(しゅにえ)に感動し、観音様にお供えするお水を送りました、と約束されたのが始まりで、その約束は一度も破られることなく、約1,300年の間お水送りは続いています。お水送りが終わると若狭に春がやってくる、お水取りが終わると関西に春がやってくると言われており、どちらも春の訪れを告げる行事になっています。

お参りすると  
気持ちグスッカリ  
するなー。



# おばま はちかじ めぐり 小浜八ヶ寺巡り

国宝や数多くの重要文化財などを有する八つの代表的なお寺は「八ヶ寺」と呼ばれています。八ヶ寺では、山裾にひっそりと佇む本堂や、時代によって異なる表情を作り出している仏像に、驚くほど近くで出会えます。地域の人々によって大切に守られてきた祈りの場として、地域の歴史やところを、やさしく伝えてくれています。

 <b>明通寺</b>	 <b>羽賀寺</b>	 <b>多田寺</b>	 <b>神宮寺</b>
木造薬師如来坐像	木造十一面観音菩薩立像	木造薬師如来立像	木造薬師如来坐像

みょうつうじ <b>明通寺</b> [住所] 小浜市門前 5-21 [TEL] 0770-57-1355	はがじ <b>羽賀寺</b> [住所] 小浜市羽賀 83-5 [TEL] 0770-52-4502	ただじ <b>多田寺</b> [住所] 小浜市多田 29-6 [TEL] 0770-56-0894	じんぐうじ <b>神宮寺</b> [住所] 小浜市神宮寺 30-4 [TEL] 0770-56-1911
---	--	--	---

<p>明通寺は、征夷大將軍・坂上田村麻呂が「平和」を祈って建立したお寺です。本堂と三重塔は、福井県で唯一の国宝建造物です。</p>	<p>「若狭一のべっぴんさん」と呼ぶ人もい、当時の色彩をよく残した美しいお姿です。女帝元正天皇の御影とも伝えられており、女性をモデルにされたのかもしれない。</p>	<p>天皇の眼病の他、多くの人の病を治した勝行上人が開いたお寺です。勝行上人が大出世されたので多田寺の薬師さまは「出世薬師」とも言われています。</p>	<p>現代風の整ったお顔立ちの薬師さまです。神宮寺には、神様も仏様もいらっしやる、全国的にも珍しい神仏混淆(こんこう)寺院です。お水送りを行うお寺としても有名です。 ※2月15日～3月5日までは行の為お休み</p>
---	--	--	---

 <b>妙楽寺</b>	 <b>萬徳寺</b>	 <b>圓照寺</b>	 <b>国分寺</b>
木造千手観音菩薩立像	木造阿彌陀如来坐像	木造大日如来坐像	木造薬師如来坐像

みょうらくじ <b>妙楽寺</b> [住所] 小浜市野代 28-13 [TEL] 0770-56-0133	まんたくじ <b>萬徳寺</b> [住所] 小浜市金屋 74-23 [TEL] 0770-56-2308	えんしょうじ <b>圓照寺</b> [住所] 小浜市尾崎 22-15 [TEL] 0770-56-1902	こくぶんじ <b>国分寺</b> [住所] 小浜市国分 53-1 [TEL] 0770-56-2519
--	---	--	--

<p>本面の他に、両側に大きめの脇面をもち、頭上面を合わせると、二十四面の千手像で、とっても珍しいお姿だそうです。</p>	<p>四季折々の自然が美しい国指定名勝の庭園があるお寺です。御本尊は丸いお顔、伏せ目がちな細い目で、穏やかな表情をされています。</p>	<p>北陸地方では数少ない大日如来の優品と言われています。奈良の三笠山から小浜にこられたそうです。このお寺の池にはモリアオガエルが住んでいます。</p>	<p>この薬師さま、元は尼寺庵の本尊だったそうです。女性の祈りを聞いてこられたんですね。聞き上手そうな、優しいお顔をされています。</p>
---	--	--	---



民宿の舟盛り

若狭湾の旬のお刺身をドーンと豪快に盛り付けた舟盛り！小浜の民宿などでいただけます。みんなで食べたい海のご馳走です。



てっさ

若狭湾はトラフグ養殖の最北端。身のしまった味のいい若狭ふぐはてっさ(お刺身)でガバっといただきます。養殖場のある小浜ならではの楽しみ方です。



海鮮丼

旬の地魚をドカンと盛り付けた海鮮丼は、小浜にきたら絶対食べたいグルメです。季節によってネタが変わるから、定期的に食べに行かなきゃ！



鯖寿司

ジューシーで身の分厚い焼き鯖に乗った焼き鯖寿司は、鯖とご飯の間に大葉と生姜が挟んであります。しめ鯖に乗った鯖寿司は、こちらも身が分厚く上品な味わいです。どちらのお寿司も、大人にも子どもにも大人気です。



鯖缶

鯖街道の起点のまちは、鯖の加工が大得意！鯖の胸の太いところがぎゅうぎゅうに詰まってとっても贅沢です。しっかりとした身、とろける脂、小浜の鯖缶にハマる人続出です。



若狭小浜小鯛ささ漬

杉樽いっぱい詰められた、新鮮味と保存性を両立したさくら色のご馳走。程よい塩味と酸味、鯛の旨みが楽しめる小浜を代表する特産品です。



鯖のへしこ

鯖の旨みをぎゅっと凝縮した逸品。1年間発酵と熟成を繰り返した伝統的な発酵食品です。ご飯やお酒がとまりません。

## 小浜のおすすめグルメ



若狭かき

冬のお楽しみ、若狭かき。身は濃厚でクリーミー。焼き牡蠣、蒸し牡蠣、カキフライ。食べ方無限大です。



鯖のなれずし

小浜のなれずしはひと味違います。発酵と熟成を繰り返したへしこを塩抜きして麴とつけ込みます。発酵を重ねたなれずしは、味の深みがたまりません。

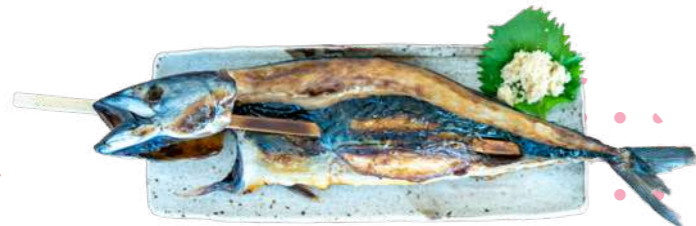
## 小浜のおすすめお土産



でっちようかん

小浜の冬は、こたつに入ってでっちようかん！さらっと甘くていくらでも食べられちゃいます。

# 食のまち



浜焼き鯖

鯖を1匹丸ごと豪快に焼き上げました。余分な脂が落ちるので、ジューシーだけどしつこくなく、ペロっといただけます。生姜醤油でさっぱりと食べるのが小浜流。



寿司

魚は握りで食べたい！お寿司好きもうならせる小浜のお寿司は、ひとつひとつが芸術作品。食べるたびに幸せのため息がこぼれます。



若狭牛

小浜はお魚だけじゃありません。豊かな風土で育てられ厳選された最高級のお肉です。きめ細かいサシが入った柔らかな肉質で、味の濃い赤身と、とろける脂身がたまりません。



くずまんじゅう

夏の風物詩くずまんじゅう。ぷるぷるの若狭くずに包まれた上品なこし餡。たくさん食べたくなるおいしさです。



あれもこれも欲しくなっちゃう！

お土産を買うならこちら！

### 若狭フィッシャーマンズ・ワーフ



若狭地域最大級の品揃えのこちらのお店は、レストランや蘇洞門めぐり遊覧船など、小浜の観光てんこ盛りの施設です。

- ☎ 0770-52-3111
- P 150台 バス可
- 🏠 小浜市川崎1-3-2
- 🕒 8:30-17:00 (4月~11月)
- 🕒 9:00-17:00 (12月~3月)
- 🛑 12月~2月定休日・火曜日

### 道の駅 若狭おばま



そこは鯖街道ワンダーランド！鯖を運ぶ人に変身してお買い物を楽しんじゃいましょう！フードコートも旨いもんだらけ！

- ☎ 0770-56-3000
- P 71台・バス可
- 🏠 小浜市和久里24-45-2
- 🕒 9:00~18:00
- 🛑 年中無休(年末年始を除く)

### 若狭小浜お魚センター



魚の鮮度、価格、豊富さには絶対の自信あり！一般の方も購入いただける市場です。その季節の旬のお魚もお楽しみ。

- ☎ 0770-53-1530
- 🏠 小浜市川崎2-5-2
- P 50台以上
- 🕒 午前7時~(閉店時間は店舗により異なります。)
- 🛑 不定水曜日・年始



# 神社仏閣にパワーをもらう旅

私のおすすめの  
小浜のモデルコースを  
紹介するね!



# 海を全力で遊んじゃお旅

## 小浜IC

車で約10分

## 1、若狭姫神社

車で約5分

## 2、若狭彦神社

車で約10分

## 3、明通寺

車で約20分

## 4、市内でランチ

## 5、人魚の浜

徒歩3分

## 6、マーメイドテラス

### 1、若狭姫神社

境内には枝を広げて空に伸びる、巨大な千年杉が鎮座して、パワーがもらえます。姫神社は、乙姫さまのモデルとされる神様をお祀りして、安産育児にご利益があると言われています。縁結びにも良いとのことですよ。



### 2、若狭彦神社

こちらの神社の参道に入ると、りんとした空気に日常のもやもやが浄化されるようです。とても静かな神社で、山幸彦がお祀りされています。豊・敷物業の守護神なので、最近ではインテリア業界の信仰もあるようです。お参り後に部屋の模様替えはいかがですか？



### 3、明通寺

山門をくぐり、参道を進むと、国宝の本堂と三重塔がお迎えてくれます。仏様近くに感じられる場所です。本堂内のご本尊の両脇には、とても珍しい深沙大将と降三世明王がいらっしゃいます。どちらも驚くほど近くで会えますよ。



### 4、ランチ

自慢の海鮮ランチをお召上がりください。若狭湾でとれた旬のお寿司は、一つ一つが宝石のようです。どれから食べようか迷っちゃいますね。



気分はマーメイド♡

### 5、6、人魚の浜・マーメイドテラス

せっかく海のまちに来たら、海浴いをお散歩してはいかがですか？マーメイドと一緒に記念写真も撮りましょう。夕日の時間に訪れるのもおすすめです。



## 小浜IC

車で約15分

## 1、矢代でSUP

体験期間：5月～10月

車で約20分

## 2、市内でランチ

## 3、蘇洞門めぐり遊覧船

運航期間：3月～11月

おすすめしたい  
スポットが  
たくさんあるよ!

## 4、お買い物



ボクもできたよ!

海の上のババ  
カッコイイ!



### 3、蘇洞門めぐり遊覧船

若狭フィッシャーマンズ・ワークから出ているこちらの遊覧船は、小浜の王道アクティビティ。目的地の蘇洞門(そども)に向かう船は、ビュンビュン進むので気分爽快です。潮風を感じながら、若狭湾を満喫しましょう。



日本海の荒波が作り上げた景色を楽しみながら、約60分の船旅をお楽しみください。

### 1、矢代でSUP

小浜SUPの聖地「矢代(やしろ)」。矢代ではSUPツアーもやっているの、地元の人しか知らない絶景ポイントに案内してもらえます。初めてのお子さまも、安全に楽しめるですよ。海の冒険へ出発!



### 2、ランチ

海で遊んだ後は、ガッツリ海鮮丼! 鮮度抜群のお刺身は、ご飯がすすみます。小浜市内には海鮮丼が食べられるお店がたくさんあるので、お気に入りのお店を見つけてください。



フォトポイントは、美しい景色だけではなく、潮風で乱れたヘアスタイルと笑顔で撮る写真は、最高の思い出です。波しぶきに映った影も中々映えますよ。

思い出の写真  
いっぱい撮ろうね。



やってみよう!

# 体験あれこれ

小浜は  
塗り箸の生産量  
日本一だよ!



## 若狭塗箸 研ぎ出し体験

Traditional  
craft  
experience

宝石塗と呼ばれるほど、豪華でキラキラと美しい『若狭塗』は、色漆の他に卵殻や貝殻、松葉などを重ねた、多彩で華やかな塗物です。丈夫な木地の上に、先代から受け継いだ模様を飾り、色を塗り重ね、石で研いで模様を出します。こちらの体験は、若狭塗箸の最終工程の研ぎ出しを行います。世界でひとつの美しいお箸を作りましょう!



### おすすめの場所

- 若狭工房
- 箸のふるさと館
- 箸匠せいわ

## シーカヤック

Sea Kayak



仲間や家族と、シーカヤックで海のおさんぽへ出かけましょう。穏やかな阿納の海は、お子さんや初心者の方でも楽しく海へ漕ぎ出せます。心地よい潮風を受けながら、シーカヤックで気分爽快!

### おすすめの場所

ブルーパーク阿納

## トレッキング

Trekking



小浜は海だけじゃなく山もおすすめです。春から秋にかけてはトレッキングのシーズン。初心者向けの後瀬山や、2泊3日の鯖街道針畑越えで京都まで!きちんと準備をして、安全にお楽しみください。

### おすすめの場所

- 鯖街道針畑越え
- 後瀬山トレッキング
- 蘇洞門トレッキング

## サップ

SUP



矢代のサップツアーで、若狭湾の絶景スポットへご案内いたします。自分の力で海の上をぐんぐん進むのはとっても気持ちがいいですよ。初心者でも楽しめるサップで、海の冒険へいざ出発!

### おすすめの場所

矢代(SUP Village Yashiro)

## サイクリング

Cycling



お天気のいい日は、サイクリング日和!まちなかの散策や、お寺巡りなど、気軽に気ままにお出かけしたい方にぴったりです。レンタサイクルは電動アシスト付きなので、どこまでもスイスイ進めますよ。

### おすすめの場所

- 海沿いのエリア
- 小浜西組(三丁町)
- お寺巡り

# まるっとおばま おでかけ マップ



- レンタサイクル
- 若狭おばま観光案内所 (小浜駅)  
9:00~17:00 ☎ 0770-52-3844  
休館日 年末年始
  - 小浜市サイクリングセンター (東小浜駅)  
9:00~17:00 ☎ 0770-56-1132  
休館日 なし
  - 小浜市まちなちの駅  
10:00~16:00 ☎ 0770-52-2000  
休館日 火曜(火曜が祝日の場合は翌日) / 年末年始
  - 御食国若狭おばま食文化館  
9:00~17:00 ☎ 0770-53-1000  
休館日 水曜(祝日の場合は) / 年末年始



# 月別平均気温

